

# Soomaa rahvusparki metsaelupaikade 2016 aasta inventuuri kokkuvõte

Keskkonnaameti tellimusel teostati 2015-2016 aastatel Soomaa rahvusparki piiranguvööndi 3846 ha suurusel alal metsaelupaikade inventuur. Metsaelupaikade inventuuri viis läbi Metsaruum OÜ. Välitööd teostasid Aivar Hallang ja Anneli Palo.

## Ala iseloomustus.

Inventeeritavad alad jäid Soomaa rahvusparki piiranguvööndisse, mis asusid kõik rabade vahelistel tasandikel, Halliste, Raudna, Lemmjõe ja Tõramaa jõgede vahetus läheduses. Enamlevinud kasvukohatüübid nendel aladel on angervaksa, sinihelmika, naadi, jänese kapsa-kõdusoo, mustika-kõdusoo, mustika, sinika, karusambla-mustika, siirdesoo, raba ja madalsoo. Rahvusparki piiranguvööndimetsad jäävad põlistele metsamaadele, kuid inventeeritavatele aladele jäi ka endisi talumaid, millel kasvasid esimese põlvkonna lehtpuumetsad ja 30-40 aastat tagasi rajatud kuusekultuurid endistel põllumajandusmaadel. Endistel talumaadel registreeriti ka veel säilinud niidualasid. Kuna tegemist on valdavalt põliste metsamaadega on metsade majandamisega inventeeritud aladel tegeletud aastasadu. Alles 1990. aastate algusest, kui hakati moodustama rahvusparki, on majandamise intensiivsus langenud. Vaatamata sellele on registreeritud elupaikades siiani näha veel vanu majandamise jälgi.

Kuivenduskraave on inventeeritud aladel näha kõikjal. Paljud neist on rajatud üle 50 aasta tagasi ning paiknevad aladel hajusalt. Nende mõju on hakanud vähenema. Sama aga ei saa öelda uuemate kuivendussüsteemide kohta, mis on rajatud nõukogude ajal. Tiheda kraavitusega on rikutud just sooelupaikasid, mis on määratud 0-aladeks.

## Inventeeritud elupaigatüübid.

Uuritud alal registreeriti kokku 14 erinevat elupaigatüüpi. Metsakooslustest esines alal seitse erinevat elupaigatüüpi, millest haruldasemad (seega väärtuslikumad) olid lammi-lodumetsad ja laialehelised lammimetsad. 0,6 ha suurusel alal leiti vana laialehelise metsa elupaigatüüpi, kuid tegemist on suhteliselt noore soise künnapuumetsaga, mis on tõenäoliselt kujunenud endise karjamaa asemele. Inventuuri käigus kirjeldatud elupaigatüüpide ning 30 aasta perspektiivis potentsiaalsete elupaigatüüpide pindalad on toodud tabelis 1.

**Tabel 1.** 2016 aastal inventeeritud elupaigatüüpide ja 30 aasta perspektiivis potentsiaalsete elupaigatüüpide pindalad.

Elupaiga KOOD	Elupaik/kõlvik	NATURA elupaigatüübi pindala (ha)	Elupaigatüübi seisund			Potentsiaalse elupaigatüübi pindala (ha)
			A	B	C	
6430	Niiskuslembesed kõrgrohustud	60,6			60,6	
6450	Lamminiidud	21	4,7	5,1	11,3	
6510	Aas-rebasesaba ja ürt-punanupuga niidud	3,5		3,5		

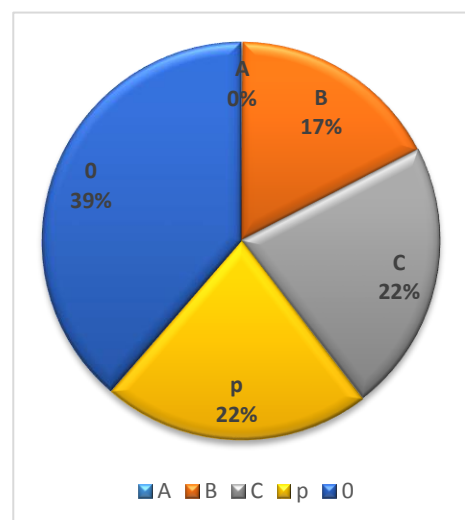
Elupaiga KOOD	Elupaik/kõlvik	NATURA elupaigatüübi pindala (ha)	Elupaigatüübi seisund			Potentsiaalse elupaigatüübi pindala (ha)
			A	B	C	
7110*	Raba	2,5		1,1	1,4	
7120	Rikutud, kuid taatumisvõimelised rabad	12,9			12,9	
7140	Siirde- ja õõtsiksood	0,9			0,9	
7230	Liigirikkad madalsood	0,3			0,3	
9010*	Vanad loodusmetsad	400,8	0,9	195,2	204,7	181,8
9020	Vanad laialehelised metsad (salumetsad)	0,6			0,6	0,2
9050	Rohunditerikkad kuusikud	84,9		42,5	42,4	0,6
9080*	Soostuvad ja soo-lehtmetsad	829,4		401,2	428,2	586,7
91D0*	Siirdesoo- ja rabametsad	58,7		9,3	49,4	34,4
91E0*	Lammi-lodumetsad	38,9		5,5	33,4	26
91F0	Laiialehelised lammimetsad	6,6		1,2	5,4	9,1
	<b>KOKKU</b>	<b>1521,6</b>	<b>5,6</b>	<b>665</b>	<b>851,5</b>	<b>838,8</b>

Elupaigatüüpe leidis 40% uuritud ala pindalast. Koos potentsiaalsete elupaigatüüpidega moodustavad elupaigad 61% uuritud alast.

Valdavalt oli kirjeldatud metsaelupaigatüüpide esinduslikkus madal (metsad on majandatud, kuivendatud, kohati arenenud lageraielankidele jms). Uuringuala elupaigatüüpide esinduslikkus on toodud tabelis 2 ja esitatud graafiliselt joonisel 1.

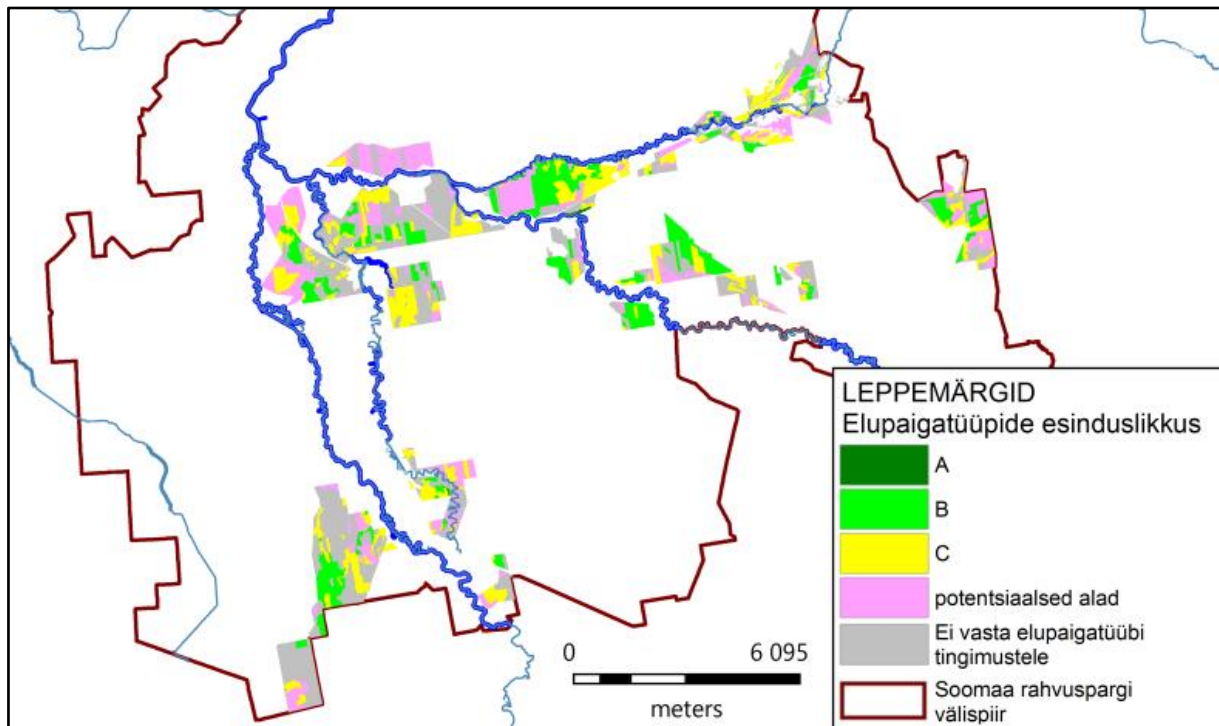
**Tabel 2.** 2016. aastal inventeeritud elupaigatüüpide esinduslikkus

Esinduslikkus	Pindala	%
A	5,6	0,1
B	664,7	17
C	851,6	22
p	838,7	21,9
0	1485,5	39
<b>KOKKU</b>	<b>3846,1</b>	<b>100,1</b>



**Joonis 1.** 2016. aastal inventeeritud elupaigatüüpide esinduslikkus

Kolmepallises esinduslikkuse skaalal on inventeeritud elupaigatüüpide kaalutud keskmine esinduslikkus 1,44 (st. C ja B vahel natuke C esinduslikkuse poole (A=3, B=2, C=1)).



**Joonis 2.** Soomaa RP 2016. aastal inventeeritud elupaigatüüpide levik ja esinduslikkus.

2016. aasta inventuuri tulemusena tuvastati, et Soomaa piiranguvööndis Raudna jõe kallastel olulisi väärtuslikke metsaelupaiku ei esine. Tõramaa jõe (oja) ülemjooksul asuvad noored suhteliselt madala esinduslikkusega lammi-lodumetsad ja laialehised lammimetsad. Suurelatuslikumatel aladel esineb soostuvaid ja soo-lehtmetsi. Suures osas on soovikumetsad kujunenud endistele puisniidualadele ning kunagistele raielankidele. Suhteliselt suurel alal esines ka vanasid loodusmetsasid, kuid need olid enamasti väikeste kildudena ning suhteliselt madala esinduslikkusega.

Arvestades elupaigatüüpide madalat esinduslikkust ei ole otstarbekas hakata muutma Soomaa rahvusparki tzoneeringut ning arvata täiendavalt alasid sihtkaitsevööndi. Soomaa rahvusparki kaitse-eeskiri seab päris suured piirangud piiranguvööndi metsade majandamisele.

*Väljavõtte kaitse-eeskirjast piiranguvööndi peatükist*

### § 17. Keelatud tegevus

(1) Koosluse liigilise ja vanuselise mitmekesisuse säilitamiseks on piiranguvööndis keelatud:

- 1) uuendusraie, välja arvatud turberaie langi pindalaga kuni 1 ha;
- 2) puurindest puuliigi või vanuserühma väljaraie;
- 3) üle 140-aastaste okaspuude, üle 120-aastaste kõvalehtpuude ja üle 80-aastaste pehmelehtpuude raiumine;
- 4) puhtpuistute kujundamine ja energiapuistute rajamine.

(2) Piiranguvööndis on keelatud biotsiidi ja taimekaitsevahendi kasutamine metsamaal ja looduslikul rohumaal.

(3) Koosluse liikide ja vanuse mitmekesisuse säilitamiseks tuleb jätta metsaraiel kasvama eri vanuses puud vahekorras, mis tagab puude pideva ja ühtlase loomuliku suremuse ja puistu loodusliku uuenemise.

Antud paragrahvist tulevad järelused:

1. Inventeeritud väärtuslikes vanade loodusemetsade elupaigatüüpides, mille kekmise vanus on üle 140 aasta, on sisuliselt raietööd keelatud. Põhimõtteliselt võib üksikuid nooremaid puud raiuda, kuid majanduslikult ei ole see otstarbekas.
2. Puistudes, mis on kujunenud endistele puisniitudele, lamminiitudele või vanade talukohtade asemele, kus kasvavad vanad lalalehelised puud, on suurte laialeheliste puude raie keelatud.
3. Kui jälgida kaitse-eeskirja sõna-sõnalt, siis noorendike hooldamisel ei tohi kujundada lausalist kuusemetsa või haavikut. Mõistlik on kujundada segamets erinevate puuliikide gruppidega – arvestatud on antud noorendiku ulatust.
4. Hooldusraiate korral on puuliigi või vanuserühma väljaraie keelatud st. et mets peab olema erivanuseline. Tuleb tõdeda, et sanglepalodus ei saa eriliigilist metsa kujundada, samas ei saa ka lodumetsas kasvavaid kiduraid kuuski välja raiuda.
5. Soomaa piiranguvööndis on uuendusraietest lageraie keelatud. – siit tuleb järelus, et aegjärgse raie korral arvestades, et kõrge vanusega okaspuude ja lehtpuude raie on keelatud, ei saa teostada viimast raiejärku (viimaseks raiejärguks on lihtsalt puud nii vanad, et rakendub vanusejärgne raiepiirang).

Arvestades viimaseaja suundumust, et raietöid teostatakse langetusmasinatega (mis eeldab teatud mahus metsa puhastamist võsast ja puudest), siis on soovitatav teostada Soomaal ebakorrapärase kujuga häilraiet.

6. **KOKKUVÕTTEKS** – kaitse-eeskirja § 17 punkt 3 ütleb, et koosluse liikide ja vanuse mitmekesisuse säilitamiseks tuleb jätta metsaraiel kasvama eri vanuses puud vahekorras, mis tagab puude pideva ja ühtlase loomuliku suremuse ja puistu loodusliku uuenemise. Antud punkti kohaselt ei saa metsaraie tulemusena kujuneda häilust suuremaid lagedaid alasid, mets peab olema erineva vanusega ning soovitatavalt eriliigiline – igati normaalne kaitseala majandatav mets.

Kokkuvõtte koostas

Meelis Suurkask  
kaitse planeerimise spetsialist  
Kaitse planeerimise büroo