

PENIJÕE MÕIS

Keskajal kujunes Lihula Vana-Liivimaa ordu ja piiskopi asukohaks, mille ümbrus kujunes alevikuks. **Penijõe** omakorda kujunes Lihula kirikumõisa veskikohaks, mis oli keskajal küllaltki tüüpiline, et veski juurde koguti kümnisevilja ja jahvatati seda. 1585. aasta Lihula mõisa revisjonis märgitakse, et Penijõe veski juures on pool adramaad haritud maad (umbes 6 ha haritud maad) ja tegutsevad 3 üksjalga ehk väiketalunikku, kes tegid tegu mõisale üks jalapäev nädalas. Lihula ja Kirbla piirkond said kannatada 1600-1601. aastal Poola-Rootsi sõjas, kui sõjategevus käis Pärnus ja selle ümbruses.

Penijõe mõisaga on läbi aegade seotud järgmised baltisakslaste aadlisuguvõsad:

Von Aderkased (1628-1786)



Penijõe on endine Lihula linnuselääni küla, mille Rootsi kuningas Gustav Adolf koos Kinno veskiga läänistas Norrköpingi õiguse järgi 1628. a **Fabian, Jürgeni p Aderkasele**. Kuninganna Kristiina kinnitas selle 17.10.1646 koos Sallajõe küla ja Parivere mõisaga. Karl XI konfirmeeris need 09.10.1679. Samas kõrval asus Lihula mõis, mis oli suurem maavaldus ja selle kinkis Rootsi kuningas Gustav Adolf 1630. aastal samuti Rootsi kõrgele sõjaväelasele Ake Tottile. Teine naaber Kloostri mõisas oli samuti Rootsi sõjaväelase Dernfeldi valduses juba 1611. aastast.

Fabian Jürgeni p von Aderkas

Liivimaa aadlikust Rootsi ratsaväeohvitser kindralmajor ja mitmete mõisate omanik, näiteks ka Läänemaal ka Salajõe mõis, kuid ka Parivere Lihula kõrval ja selle lahustükk Penijõe. Fabian von Aderkas sündis tõenäoliselt 1605 ja suri Revalis 1683. Ta abiellus 1642 Anna von Tiesenhauseniga

Tema vanemad olid Poola rittmeistri Jürgen von Aderkas ja Margaretha von der Pahleni. Fabian von Aderkasi on esmamainitud 1619. aastal, seoses läänistustega Soomes. Ta sündis arvatavasti praeguse Läti Limbaži lähedal Bīsteri (Bisterwolde) mõisas.

Sõjaväelasena võttis ta osa mitmetest lahingutest, näiteks:

1632–1633 teenis ta Smålandi rügemendi koosseisus Lützi lahingus, kus hukkus Rootsi kuningas Gustav II Adolfi. Oletatakse, et ta võis olla lahingus kuninga lähedal.

1655. aastal ülendati ta oobersti auastmesse ning määrati Liivimaa aadlilippkonna ülemaks, millist ametit pidas ta 1660. aastani. 1656. tegutses edukalt Koknese lahingus, 1657 samuti Ergli lahingus, 1658. aastal suutis läbi murda Rootsi-Poola sõjas Pärnu piiramisrõngast, ning sundis Leedu väed taganema. 1659 vangistas edukalt Johan Lübekci Kuramaal ja piiras Aizpute kindlust ja võttis vangi kogu sealse garnisoni. (M. Laidre "Üks hä tru ja õige sullane.

Elust Rootsi sõjaväes Eesti- ja Liivimaal 1650-1700". Kirjastus Eesti Ajalooarhiiv, Tartu 1999). 1646. aastal laskis ta ehitada Haapsalus pastoraadi krundile Jaani ja Vee tänava nurgal kivimaja. Haapsalus nimetati teda Salajõe mõisnikuks. 1683 ta suri ja maeti Niguliste kirikusse Tallinnas.

Sel ajal oli naabermõisa ehk Lihula kohta teada, et 1651. aastal peeti mõisas 30 veohärga, 54 lüpsilehma, 34 mullikat, 37 vasikat, 2 sugupulli, 60 lammast, 15 kitse ja 38 siga. Palgatöölisi, peale valitseja, kupja ning karjanaiste ei peetud. Põllud hariti teotööga. Sarnane võis olla ka Penijõe ja Parivere elu. Lihula mõisa keskust on kirjeldatud nii: majas oli köök, 3 tuba ja kelder. Plaanile on märgitud ka tall, ait ja majapidamishoov

Otto Reinhold von Aderkas

Oli eelmise poeg ja päris peale isa surma tema varad. Varade hulgas loetletakse Tagavere, Salajõe ja Penijõe mõisa ning Tallinna maja. Otto Reinholdi sünniaeg ei ole teada, kuid on teada, et ta maeti 1707 Lääne-Nigula kirikusse.

1678. aastal teenis leitnandina Eestimaa aadlilippkonnas, 1690. Järva kompaniis, 1695. aastal Läänemaa kompaniis.

1688.a. viis leitnant Otto Reinhold Aderkas mõisa keskuse Pariverest üle **Penijõe** külla. (EAA.1-2-485, l. 65)

1710.-1711. aasta katku tagajärjel suri Lihula kihelkonnas 96 % talurahvast. Selle tulemusena laostusid ka mõisad. Mõis redutseeriti Otto Reinholdilt, kuid jäeti tertsiaalmõisana rendile.

Otto Reinholdil oli kolm poega: Karl Friedrichi, Berend Otto ja Georg Gustav. Nende vahelise kokkulepe järgi sai Karl Friedrich **Penijõe** mõisa. (EAA.1339.1.19)

Karl Friedrich Aderkas

Peale 1733. aastat, kui Karl Friedrich suri, päris Penijõe mõisa kõigepealt tema lesk Hedwig, Gustav Johani t von Aderkas (Sündinud von Essen) ja tema poeg Reinhold Gustav von Aderkas Aderkas, von; EAA.1674.2.16, EAA.858.2.3959

Reinhold Gustav von Aderkas

Surma järel (+enne 1765), kelle päranduse jagamise lepinguga pärib tema lesk Ulrike Juliane, Woldemar Georgi t Aderkas (sünd Stackelberg) ja lapsed.

1786 **Fabian Johann, Reinhold Gustavi p von Aderkas** pandib 40 aastaks assessor Jakob Johann, Christophi p von Derfeldenile. Hind 9 000 hõberubla EAA.14.1.201

Naabermõisad 1600-1800

Lihula 1630. aastal läks mõis eravaldusse. Rootsi kuningas Gustav Adolf müüs mõisa koos 2 külaga Åke Tottile. 1631. aastal kinkis kuningas talle ka linnuse. Mõisa esimest härrastemaja näeb esmakordselt Lihula 1645. aasta plaanil. Elamu paiknes sisemisel eellinnusel, pealinnusest ida pool. Majas oli köök, 3 tuba ja kelder. Plaanile on märgitud ka tall, ait ja majapidamishoov. Viimane võidi rajada juba 13. sajandil.

1651. aastal peeti mõisas 30 veohärga, 54 lüpsilehma, 34 mullikat, 37 vasikat, 2 sugupulli, 60 lammast, 15 kitse ja 38 siga. Palgatöölisi, peale valitseja, kupja ning karjanaiste ei peetud. Põllud hariti teotööga.

1670. aastal püstitati eellinnuse edelanurka uus laudkatusega, kivist soklile toetuv puust härrastemaja. Hoones oli köök, suur elutuba, 3 elukambrit, 2 majapidamiskambrit ja kelder.

1684. aastal mõis võõrandati ning 1686. aastal see **kohtunik von Derfeldenile** 2200 tünni vilja eest. Sel ajal kuulus mõisale loss, vana härrastemaja, uus härrastemaja, vana ja lagunenu valitsejamaja, tall, kaalumaja, saun, laut ja rehehooned. Läheduses oli puuviljaaed ja kapsamaa. Mõisakeskusest kaugemal asus 2 kõrtsi ja vesiveski.

1735. aastal kinkis keisrinna Anna Lihula mõisa rittmeister **Johann von Manderstiernale**.

1744. aastal sai viimase lesk omandiõiguse alevikule.

18. sajandi keskpaigaks oli põllumajanduslik tootmine mõisas taastatud. Sajandi lõpul ehitati mõisa juurde hollandi tuuleveski. Mõisamajanduses omandasid tähtsa koha viinapõletamine ja nuumhärgade kasvatamine.

1795. aastal müüdi mõis võlgade katteks Karl Friedrich von Stackelbergile. 1802. aastal pantis viimane mõisa edasi oma õemehele Gustav Strandmanile.

1810. aastal läks mõis oksjonil Karl von Wistinghausenile.

<https://www.digitale-sammlungen.de/en/view/bsb00000345?page=22>

Aderkasi perekonna võla- ja pärandidokumendid (1633–1737); toimik Parivere ja Penijõe (1628–1691), Salajõe (1648–1701) ja Kirimäe (1656–1707) mõisa kohta; **Tagavere mõis - EAA.1339**

EAA 854-3-423. Perekond Aderkas, 1900.

Von Derfeldenid (1786-1816)



Jakob Johan Derfelden sündis naabermõisas Kloostris ja oli Christof von Derfeldeni noorim poeg.

Esimene abikaasa Gundia Christina Manderstierna oli sündinud Matsalu mõisas 1740. aastal, kuid suri juba 18. aastana. Temast jäi tütar, keda nimetatakse ka kasutütreks Helene von Derfelden. Ta pärib 14.02.1802 Jakob Johann, Christophi p von Derfelden (+1806) pärandina **Penijõe** pandimõisa. Helene jääb oma mehe Peter Derfeldeniga Kloostri mõisa elama, kus neil sünnib 3 last.

1816 9.03 Helene von Derfelden (sünd von Derfelden) loovutab **Penijõe** pandi Jakob, Jakob Johanni p von Helwigile 15 500 hõberubla eest, varem omas ta Paadrema mõisa.

[EAA.858.1.7642](#)



Penijõe küla Eestimaa kubermangu topograafiline kaardil 1805.a.

Von Helwigid (1816-1828)

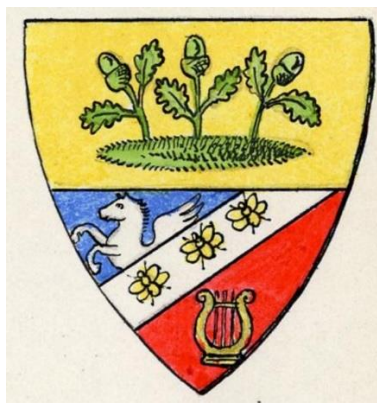


10. septembril 1810. aastal suri **Karl Thure von Helwig**, kes oli küllaltki varakas maanõunik ja kapten. Karl Thure von Helwig sündis major Karl Friedrich von Helwigi ja vabapreili Charlotte Horn af Aminne pojana. Neile kuulusid Voose, Karinõmme, Nehatu ja Kuusiku mõis. Karl Thure soetas endale Uue- ja Vana-Virtsu mõisa, Aru, Veltsa, Nehatu mõisa ning rajas Puhtulaiule kauni suvituskoha. Ta on maetud Puhtus. 1776. aastal ta abiellus Anna Luisa von Dellingshauseniga, neil sündis 3 tütart, kellest noorim **Dorothea Augusta** (1781–1826) abiellus 1799. aastal oma sugulase Paadrema mõisniku Jakob von Helwigiga, neil sündis poeg 1800. aastal Paadremal Karl Thure Jakob von Helwig. 1816. aastal Jacob Helwigitele läinud Penijõe mõisas perekond tõenäoliselt ei elanudki. Dorothea Augusta suri Puhtulaiul ja Jakob Paadrema mõisas (<https://www.digitale-sammlungen.de/en/view/bsb00000601?page=347>)

Peale abikaasa Jakob Helwigi surma kinnistatakse **Penijõe** pärusomandiks lesele Dorothea Auguste ja pojale **Karl Thure Jakob von Helwigile**. [EAA.2486.1.1358](#)

1828 kuulutatakse välja avalik müük.

Von Middendorffid (1828-1907)



Gottfried Voldemar von Mideendorfi vapp, ta põhilised komponendid: tammeoks, tõru, kaldpalk, pegasus, lüüra, mesilane

12.09.1828 Avalikul müügil omandas pandiõiguse Saksa keele professor Peterburis **Woldemar, Hermann Johanni p von Middendorff** [EAA.2486.1.1358](#)

GOTFRIED WOLDEMAR von MIDDENDORFF

Sündis 23. mail 1787 Karuse pastoraadis.

Tema isa oli Karuse pastor Hermann Johann Middendorff ja ema Anna Elisabeth Striecker ja vanaema oli Anna Wistinghausen.

Ta töötas Peterburi Pedagoogilise Instituudi saksa keele professorina.

Ta abiellus šoti päritolu neiu Christine Wardrope-Forbesiga. Kolm esimest tütart sündisid Peterburis. Penijõe mõisas sündis poeg Reinhold Amadeus (1839), seejärel sündis Eduard Nikolaid (1840) Peterburis ning uuesti Penijõel sündisid kaksikud tütred Christina Hendriette ja Cristina Louise (1844) ja noorim poeg Alexander Hermann Wilhelm (1846).

Aadli staatuse kinnitas keiser Nikolai I 1841. aastal. Immatrikuleeriti Eestimaa Rüütelkonda aga alles peale surma 1878. aastal.

1847. aastal loodi Penijõe vallakool Lihula ja Penijõe mõisa koostöös ja Lihula pastori Mikcwizi eestvedamisel.

Ta suri 15. veebruaril 1857 Penijõe mõisas ja olevat maetud Karuse kalmistu kabelisse.

Gottfried Woldemar, Hermann Johanni p von Middendorffi pärijad olid tema lesk Christine, Williami t von Middendorff (sünd Wardrope-Forbes) ja poeg Eduard von Middendorff. Kokkuleppel jääb **Penijõe** mõis Eduard von Middendorffile 15 000 hõberubla eest



3. **Gottfried Woldemar**,
* Karuse 1787 V. 23.,
† Penijõggi 1857 II.
15., 1840a. Penijõggi,
Prof. d. deutschen
Sprache in St. Petersburg.,
russ. Adel 1841 IX. 20.;
∞ Christine Ward =
Howe = Forbes,
* Madeira 1806 VII. 1.,
† Reval 1892 IV. 8.,
T. d. William, aus
Inverness, u. d. Sarah
Lawson, aus Ireshire.

Stackelberg 1929, lk. 162

Foto: Christine von Middendorf sünd 1806 Portugalis Madeiral surnud 1892 Läänemaa Abielus Gottfried Woldemar Middendorfiga.

27.11.1836 Pandilepingu muutmine pandiostulepinguks.

Vanim tütar Natalie abiellus Peter von Rennenkampfiga Suur-Rõude mõisnikuga. Ta suri 1912. aastal Penijõe mõisas. Vanem tütar Sophia abiellus Saastna mõisa omaniku Otto von Rennenkampfiga ja elasid Saastna mõisas. Kolmas tütar abiellus Krusensterni perekonda Hagudis.

1863.a. oli mõis renditud Carl Vogtile - EAA.30.9.7682 (Lüganuse Ristija Johannese koguduse õpetaja)

Üks kaksikõdedest abilellub von Schillingiga ja nende kaks last sünnivad Penijõel Helene Sophia (1870) ja Woldemar Hermann (1872). Woldemar Hermannist saab korporatsioon "Estonia" liige insener ja keemik. Teine kaksikõde abiellub **Eduard Nikolai Middendorff** (1840-1904), kes oli insener ja poliitik.

Kokkuleppel isa pärijatega jääb Penijõe mõis Eduard von Middendorffile.



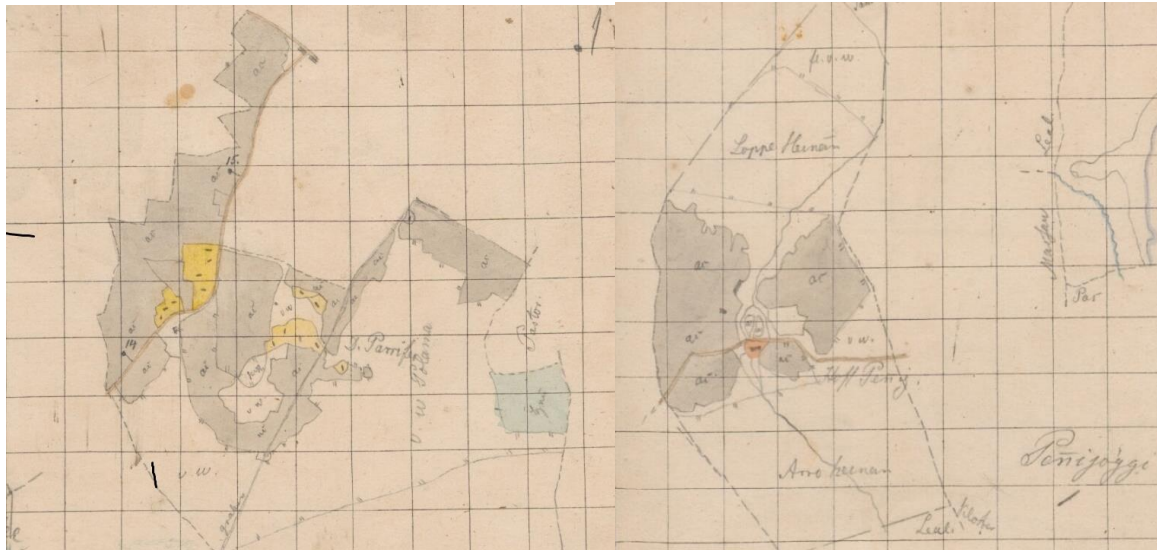
Eduard von Middendorff elas Penijõe mõisas aastatel 1868-1875.



Eduard von Middendorff abiellus 1875.a Henriette Budbergiga (1858-1922) Vanamõisa mõisast. Peale abiellumist lähevad elama Kolu mõisa. Tema vend Otto Budberg mõrvatakse 1905 aastal.

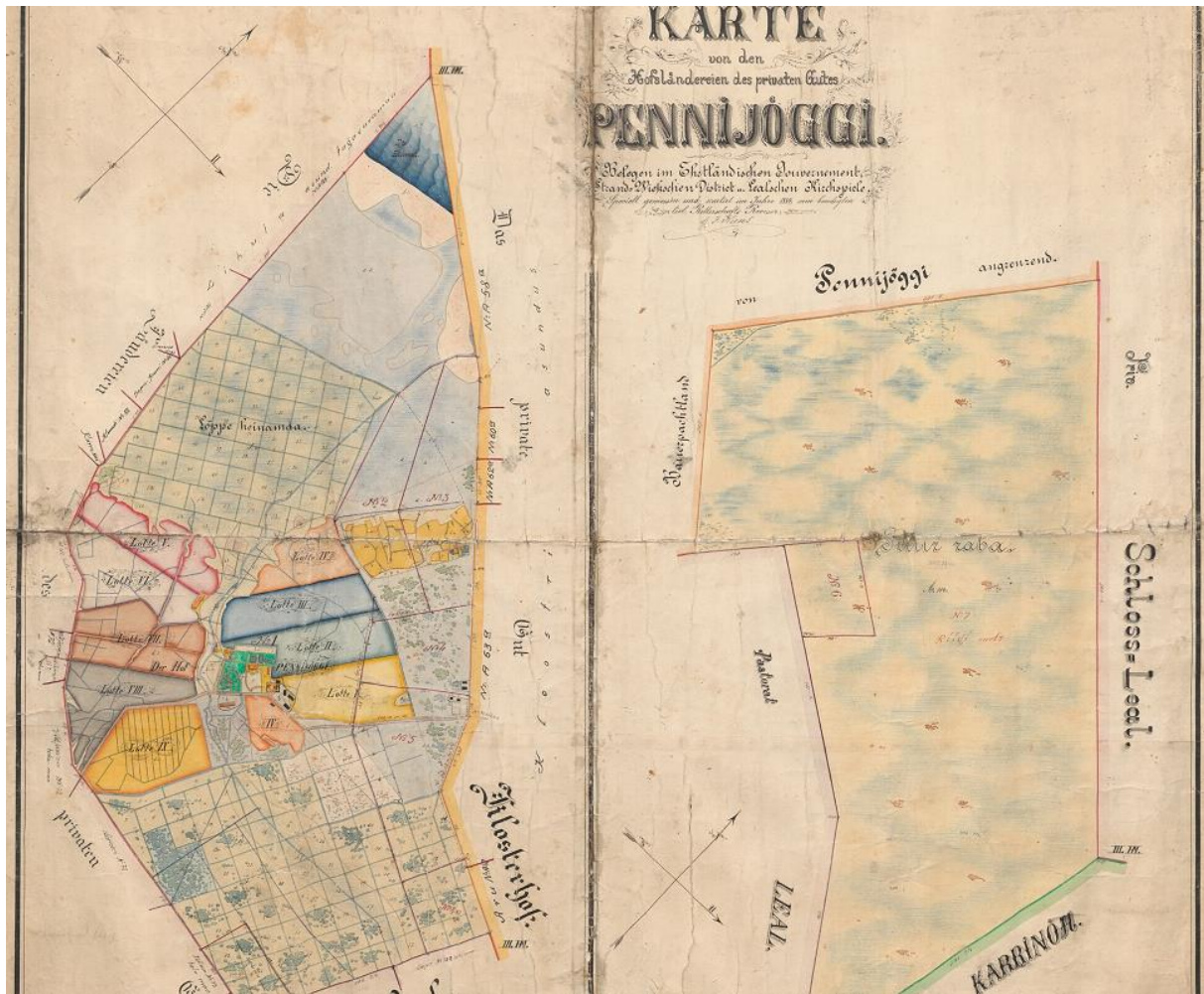
Eduard Nikolai von Middendorff (11. Dezember 1840 Sankt Petersburg; † 12. Mai 1903 Berliin) oli baltisaksa mõisaomanik ja poliitik.

05.02.1904 Eduard Nikolai, Gottfried Woldemari p von Middendorffilt (+29.04.1903) pärivad seadusega jagamatult **Penijõe** mõisa tema lesk Henriette (Harriet) Romani t von Middendorff (sünd von Budberg) ja kolm tütar.



Penijõe ja Parivere maade skeemid 1884.a.

<https://www.ra.ee/kaardid/index.php/et/map/search?title=Pennij%C3%B5ggi&vmode=grid&q=1>



Penijõe maade skeemid 1884.a.

<https://www.ra.ee/kaardid/index.php/et/map/search?title=Pennij%C3%B5ggi&vmode=grid&q=1>

Mõisa rentnik Friedrich (Priido) Grünthal Penijõel 1885-1897

Sündis 1845 Lihulas (Sipa) , abiellus 1875 Anna Marie Weltmanniga. 1880-1885 oli paar Sipa karjamõisa rentnikud, seejärel rentisid Penijõe mõisa.



Perre sünnib 4 poega ja 4 tütart, kes saavad hea hariduse. Lapsepõlv möödus Penijõel. Kuulsaim lastest kolonel **Johan Bernhard Grünberg Haljaste.**



Johan Bernhard Grünberg, hiljem **Haljaste** sündis 8. mai 1889 Hiiumaal, kuid lapsepõlve veetis Penijõel mõisas (mõisa rentniku poeg). Korraldas jaoskonna moodustamist Lihulas 1918 novembris, seejärel suunati I polgu alluvusse. 1924. määrati Pioneerpataljoni ülemaks. Oli sel ametikohal kuni 1940. aastani. Eesti sõjaväe likvideerimisel määrati 22. Eesti territoriaalkorpuse inseneriteenistuse ülemaks. Arreteeriti 1941. juuniküüditamise käigus. Norilski laagris 1942. mõisteti surmanuhtlus ja hukati.

Haridustee: Lõpetas Lihula vallakooli ning kuldmedaliga Pärnu Gümnaasiumi. Edasi tuli Riia Polütehnikum ning 1913. a. lipnik-inseneri kursused Peterburis

Sõjaväelasena: I maailmasõjast võttis ta osa pioneerohvitserina teenides välja Vene ordenid kuni Anna 2. järguni mõõkadega. Vabadussõjas osales J. Haljaste nooremohvitserina I jalaväepolgus ning 3. diviisi tagavarapataljoni rooduülemana. 1920. aastal viidi ta üle insenervägede koosseisu. 1922 lõpetas ta alalisväe ohvitseri kursused Tondil ja sai kaadriohvitseri õigused. 17. jaanuaril 1923 määrati kapten J. Haljaste Insenerpataljoni (15. märtsist 1924 Pioneerpataljon) ülemaks. Sel ametikohal teenis ta kuni vabariigi lõpuni jõudes veebruaris 1937 koloneli aukraadini. Nimetatud väeosa oli juba 1920. aastal, peale Vabadussõja lõppu, koondatud Nõmmele. Nii oli Pioneerpataljoni ülem ühtlasi ka Nõmme

garnisoni ülem. J. Haljaste elutööks jääb aga kindlasti Jägala sõjaväepolügooni väljaehitamine. Teine J. Haljaste tegevuse külg, mis johtub kogu tolleaegse Eesti sõjaväe mentaliteedist, oli garnisoni ja kohaliku omavalitsuse hea koostöö. Sõjaväelased võtsid kõige tegusamalt osa siinse elu edendamisest. Pioneerpataljoni kaasabil rajati Hiiu staadion, Mustamäe lasketiir, korraldati Kaitseliidu Nõmme Malevkonna väljaõpet. Igal talvel tehti Nõmmele lumelinn ja rajati liuväli, kus õhtuti mängis pataljoni orkester. Pataljoni raudteekompanii haldas ja korraldas liiklust, sealhulgas reisijate vedu Vääna kitsarööpmelisel raudteel. Ja muidugi väga atraktiivne külg – paraad vabariigi aastapäeval ja Võidupühal, alul nn paraadiplatsil Hiiul, hiljem Nõmme keskuses. Tänutäheks koostöö eest annetas omakorda Nõmme linn pataljonile lipu. See anti üle pidulikult tseremoonial 26. mail 1929. J. Haljaste teeneid hinnati Kotkaristi III (1935) ja Valgeristi III klassi teenetemärgiga, Läti Vabariik autasustas teda Karutapja III järgu ordeniga (1925). Pärast Eesti Vabariigi okupeerimist ja eesti sõjaväestruktuuri lammutamist määrati ta 22. Eesti territoriaalkorpuse inseneriteenistuse ülemaks. Sellel kohal oli ta saatusliku päevani, 14. juunini 1941, mil arreteerituna kadus olematusse. J. Haljaste hukati 29. juunil 1942 Norilskis. 1944. aasta sügisel põgenes Anna Haljaste koos tütreaga Saksamaale, kus kohtusid pojaga ja sealt edasi Ameerikasse. Tütar ja poeg abiellusid ja elavad Kanadas. Anna Haljaste suri 12. juulil 1971. aastal Hamiltonis, Canadas.

Noorim poeg **Karl Gustav Haljaste**

Karl lõpetas Haapsalu Gümnaasiumi, töötas Läänemaa maakonna valitsuses ametnikuna ja Tallinna ingliskirjalikes "Eesti Petrool" ametnikuna. Oskas 4 võõrkeelt. Astus võõrleegioni ja sõitis kuni Pariisini, sealt pöördus tagasi. Karl abiellus 1932. aastal Aliide Marie Tiitsuga, kes oli õpetaja Haimre koolis. Peale firma likvideerimist tuli Karl Haimresse ja hakkas Nurgal majapidamist juhtima 1938. aastal.

Karl oli peale Nurkade küüditamist Vahtramäe talu hooldaja, abikaasa oli õpetaja. Karl tehti Vahtramäe talus kulakuks, kartis venelasi ja läks metsa. Teda hirmutas talu teenija Mari Opi, kes käis Karlile metsas toitu viimas. Hiljem läks teenija ise ka metsa. 31. jaan.1952. aastal nad vangistati. Pealekaebajaks oli Raudsepa Edi, kes ka ise viis metsaelanikud Märjamaa NKVDsse. Vargusi ja veretöid Karli hingel ei olnud. Karl sai 25 + 5 aastat. Lapsi ja naist tassiti Pagari ja Märjamaa julgeolekusse ülekuulamistele. Karl suri 12. Veebruaril 1954. aastal Venemaa vangilaagris nälga.

Von Wetter-Rosenthalid (1907-1918)

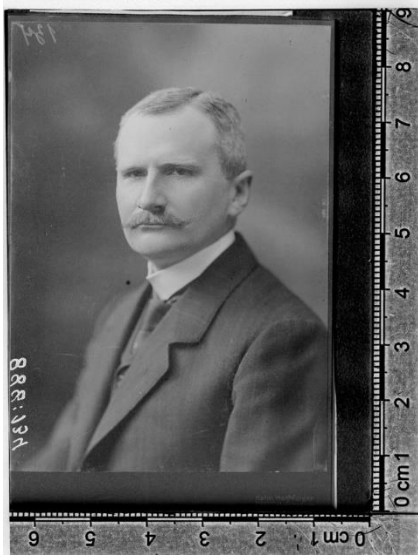


01.05.1907 Omandas **Penijõe** mõisa 12 000 rubla eest Johann (Ivo), Heinrich Johann Alexandri p von Wetter-Rosenthal.

Penijõe mõisa omanik Ivo (Johann) Wetter-Rosenthal (1868 Sipa mõis –1936) oli kreisisaadik ning 1918. aastast maanõunik. Väidetavalt oli õppinud Moskvas ülikoolis. Sõiduriistaks oli tal 1914. aasta Benz, 20 hj, reg nr 114.11

Ivo Wetter-Rosenthal osales Balti pataljoni loomisel: nimelt saadeti ta Riiga kindral von Katheriniga läbirääkimisi pidama. Hiljem oli ta Eesti armee ohvitser lipniku aukraadis, 1926. aastal läks erru.

Johann (Ivo) von Wetter-Rosenthal müüb mõisamaakoha "Vana-Kõrts" endisele Penijõe rentnikule Friedrich Grünbergile hinnaga 2000 rubla. Vana kõrts, mille mõisnik Manderstierna ehitas 18. sajandil väidetavalt aleviku karjamaale ja oli suureks vaidlusobjektiks alevi ja mõisa vahel sajandeid. Isa kingib pojale Arnoldile selle vana kõrtsikoha (Tallinna mnt 65). Arnold müüb selle avalikul enampakkumisel 1925. aastal Johann Schmidtile.



Wetter-Rosenthal, Johann Bernhard (Ivo) von - Eestimaa maanõunik, Penijõe ms. (Lihula khk) om. (sünd. 1868 Dresden) ERM Fk 888:134

Penijõe vallakooli nimetati Annuse kooliks ja see asus hoopis Lihulas Pärnu maantee alguses.



1918 riigikorra muutus

Protokoll 24. detsembril 1918 aastal hommikul kell 8 tulid kokku Lihula walla majasse järgmised liikmed Lihula wallas Mõisade Kontrolli komisjonist: esimees: G. Anniko, Abiesimees: I. Paisoots, asjaajaja A. Grünberg, Liige I. Strömbling, Liige K. Roon. Kus siis ka otsustati Penijõe mõisast kontrolli alla võtta ja sinna selleks otstarbeks hingi ja et wolikogu poolt wiimasel koosolekul I. Leht – Penijõe mõisa elanik liikmeks nimetada siis I. Leht'i kolmandamaks, kui sinna mindi tuli tee peale I. Leht wastu ja ütles, et tema mitteühelgi tingimusel komisionis töötama ei saa. Hooned: Hooned Herrastemaja alumine kord kivist, ülemine puust sindel katusega, Elumaja puust, Elumaja puust, Ait ühes kuiwatiga kivist roo katusega, Põrik hobustele hall kiwist roo katusega, loomade tall kivist roo katusega, Töö hobuste tall kiwist katusega, Elumaja kivist (Punane maja). Rehipaik kivist, Anlaste maja puust roo katusega (karjamaal), Masina rehi kiwist roo katusega ühes wesiweskiiga, Põllu küün kiwist roo katusega, Põllu küün kiwist roo katusega. 10 tööhobust ja sõiduhobust ja Sarv loomi 12 Lüpsi lehma Hollandi musta-valge kirju tõug, 1 Angles pull, 5 mullikast 1915, 5 mullikast 1916-17, 2 wasikast 1918.

1920 Riigimõis

Peale Vabadussõda ja mõisa riigile üle võtmisega alustati nii riigimõisa majandamisega kui ka koolihariduse andmist põllutöö valdkonnas. 1921. aastal avati Penijõel üheaastane põllutöö ja karjakasvatuse kool. Õppetöö algas 15. novembril (Kaja nr 255 28. oktoober 1921, Päewaleht 8. oktoober 1921 Teadanne). Kes oli sel ajal koolijuhataja ja kes õpetajad ei ole teada, kuid riigimõisa valitsejaks määrati kapten August Kask, kes samal ajal moodustas Lihulas kaitseliidu malevkonda.

Riigimõisa valitseja August Kask aastail 1921-1928



Kapten August Kask

August Hansu p Kask, sündinud 20. mail 1896 Tartu maakonnast Elistvere vallas. Hariduse saanud Tartu 4. kl kõrgema algkooli lõpetanud. Sõjaväelise hariduse saanud Põhja väerinna lipnikkude koolis. Esimene ohvitseri aukraad 12. märts 1916. Abielus oli soomlanna Anna Sofia Kasega (neiuna Elorata) ja neil oli 4 last. Vabadussõjas 4. Eesti Rahvaväe polgus, määratud 5. roodu ohvitseriks 19. dets 1918. Komandeeriti I Soome roodu juurde side hoidmiseks 8. jaanuar 1919. 29. märtsil 1919 tagasi polku tulnud ja määratud jalamaakuulajate komando nooremohvitseriks. 1. aprill 1919 määratud vanemohvitseriks samas komandos. 4. aprillil samal aastal määratud ajutiselt komando ülemaks. Määratud 2.

roodu ülemaks 1. juuli 1919. 18. november 1919 määratud 9. roodu vanemaks ohvitseriks. 2. veebruaril 1920 komandeeritud Viru väerinna staabi varustusvolinikuks. 12. mai 1920 polku tagasi tulnud. 14. mai 1920 demobilisatsiooni puhul vanaduse tõttu teenistusest vabastatud. Annetatud Eesti Vabadussõja mälestusmärk. 1920-1921. töötas Põllutöö ministeeriumis riigimaadega seotud töödel ja kuni 1928. Penijõe riigimõisa valitsejana. 1921. aastast asus tööle Penijõe riigimõisa valitsejana. 1925-1929 oli Kaitseliidu Lihula malevkonna pealik.

Arreteeriti koos perekonnaga Pärnus 24. juunil 1942 §58-4 - surmaotsus; kinnipidamiskohas Sverdlovski oblastis Sosvas viidi otsus täide 17. augustil 1942.

August Kask hakkas mõisat arendama piimakarja suunas. Mõisaajast oli jäänud lautadesse angleri piimatõugu veiseid. Angleri tõug on hea ja rammusa piimaanniga tõug, mille alusel hakati hiljem aretama ka eesti punase karja veiseid (Postimees nr. 159, 15 juuni 1928 Angleri kari Eestis). August Kask algatas Lihulasse piimatööstuse rajamise. 1926. aastal oli mõisas 10 hobust (9 ruuna ja 1 mära). Veiseid oli 24, pulle 2 (Hiop ja Mau), vasikaid 6 ja mullikaid 2. Tehnikast on märkimisväärsamad tuuleturbiin, et pumbata vett häärberisse ja tootmishoonetesse (mälestuste järgi on vett pumbatud ka hobuse abil). Hekslimasin hekseldas rohtu ja juurviljade pealseid loomadele söödaks. Viljalõikaja, mis lõikas vilja vihu suuruste portsjonitena. (Malken lk 13)

1925. aasta riigimõisa aruandes tuuakse välja, et lüpsilehmade arv kasvab, kuid laut ei mahuta rohkem kui 25 lehma, kuigi sööta võiks varuda 50-le. Lihula Põllumeeste Selts ostis tõukuldi ja paigutas Penijõe. Kavandatakse ka sugutäku soetamist.

Riigimõisa valitseja Priidik Vellemäe (Vellmann) 1928-...

Ta sündis Kloostri külas 1902. aastal, Tõenäoliselt töötas riigimõisa valitsejana peale August Kaski lahkumist 1928. aastal kuni uue põllumajanduskooli loomiseni 1935. aastal. Ta oli ühiskondlikult aktiivne. Nii näiteks oli alates 1935. aastast Isamaaliidu Kirbla osakonna esimees, osales ka Kaitseliidu Kloostri rühmas. (Lääne Elu 3. märts 1939). Ta abiellus Kloostri algkooli õpetaja ja juhataja Hilda Uustaluga. 1941. aasta suvel mõlemad arreteeriti. Läbiotsimise ja arreteerimise order on välja antud 12. juunil 1941. Sel ajal elas ta Kelu külas Kulli talus ja oli Rumba sohvoosi juhataja. 10. märtsil 1942 mõisteti 10 aastaks laagrisse, kuid suri Sevrallagi vangilaagris 5. oktoobril 1942. (M. Mandel Suvi 1941 Kirblas, Läänemaa muuseumi toimetised IX, 2005).

Vello Malkeni mälestustes märgitakse korrastati Penijõe veelusi veel ka suure Kasari kuivendusprojekti raames: „Aastatel 1927-1938 teostas bager oma meeskonnaga süvendustöid Kasari piirkonnas. Penijões, mis oli sisuliselt suur oja, tuli töötada pikemat aega, süvendades 3 km ulatuses alla voolu jõesängi märgatavalt. Talvitamiseks kaevas bager end sügavamalt pinnasesse, et kaitsta end võimaliku rüüsi vastu. See jões kõige sügavam koht sai rahvasuus nimeks Pogerri auk. Bageri tööst ülesvoolu tuli aga kraavihallidel kaevata käsitsi uus voolusäng, milline jäi Penijõe mõisa häärberist umbes 100 m kaugusele ja seda ühendas õunaaiaga puust sild. Vana jõesäng jäi sealt umbes 250 m kaugusele.“

Penijõe karjahoikool 1926-1935

1923. aastal koostati Põllutööministeeriumis 10-20 aasta kava põlluharijate ja karjakasvatavate koolide võrgu rajamiseks. Penijõe planeeriti nn majapidamiste kooli. (Postimees 1923. Põllutöö ja majapidamiste koolide võrk 15-20 aastaks.)

1926. aastal andis lõpuks Põllutööministeerium loa rajada Penijõe mõisa (Kiideva mõisa asemel) **karjahoikool**. (Kaja, nr. 235, 10 oktoober 1926 tr. 1)

1932. aasta oli majanduskriisi aasta ja uuesti kerkisid üles maavajaduse probleemid. Maavajaduse leevendamiseks kavandas Põllutööministeerium jagada ka Penijõe endise mõisa maid põllumeestele. Lääne maavalitsus pöördus aga põllutööministeeriumi kaudu vabariigi valitsuse poole palvega, seda mitte teha, sest siis tuleks likvideerida seal juba aastaid töötanud karjahoikool, kuhu oli Lääne maavalitsus investeeritud juba 10.000 krooni. Tuuakse välja, et seal on eeskujulik sigade tõulava, maahobuste täkujaam ja lammaste jõujaam, mis likvideerimise puhul oma tulukuse kaotaksid (Kaja 30. september 1932 Penijõe karjakooli saatus kaalul).

Tähelepanuväärseks sündmuseks võib pidada seda, et samal aasta sügisel tähistas oma juubelit Penijõe mõisas uuesti valitsusjuhiks saanud Jaan Teemant. Märgitakse, et sündmuse korraldas Lihula põllumeeste selts lõikuspeona ja rahvast oli murdu. Sündmuse avas Lihula kirikuõpetaja Otto Luberg, kes meenutas, et endisel riigivanemal täitus 60. aasta. Kõnega esines ka juubilar ise ja seejärel istuti koos pidulauas, mille eest olid hoolitsenud Lihula perenaised (Lääne Teataja 1932). Käes oli raske majanduskriis ja uus valitsusjuht pidid tegema raskeid otsuseid. Võimalik, et kooli päästis just Jaan Teemanti otsus.

Täiendavalt osteti tõulambaid karja parandamiseks 1933. aastal - 6 shropshire'i tõugu lammast, neist 4 sugujäära ja 2 utte. Jäärad olid ka ümbruskonna rahvale kasutamiseks lubatud. (Lääne Teataja 1933 nr 24 20. september)

Penijõe põllutöökool 1935-1939

Kooli ümberkorraldamine ja suurem investeering otsustati 1935. aastal, kui Vabariigi valitsus otsustas lubada Põllutööministeeriumil avada 1935/36. a. põllumajanduslike kutsekoolide võrgus ettenähtud kohal Penijõel Läänemaal üheaastane põllutöökool. Kooli asutamisega seotud kulude katteks tarvilikud summad võetakse põllutööministeeriumi 1935/36. a. eelarvest. Uus kool kutsutakse ellu riigikoolina, kuna maavalitsus juba oma asutise iseloomu tõttu uue kooli asutamist ja ülalpidamist ei saa teostada. (Postimees 1935 nr 51 21. veebruar: Penijõe sai põllutöökooli)

Penijõe mõis oli seni Lääne maavalitsuse haldusalas ja 1935. aasta kevadest anti üle Riigimõisade valitsusele Põllutööministeeriumi haldusalasse. Kooli külastas seepeale ka põllutööminister. Põllutööminister sai mõisa majapidamisest mulje, et Riigimõisade valitsusel tuleb Penijõe mõisa majapidamine ja selle juhtimine täiesti ümber korraldada. Penijõel käis ministri külaskäigu ajal Teedeministeeriumi avalike tööde osakonna ettevõtmisel kahe uue hoone - aida ja kuivati ehitamine ja mõisa peahoone ümberehitamine ja remontimine. Penijõe asutati nn põllutöö talvekool, mis pidi aitama ümbruskonnas tõsta põllumajanduse oskusi ja teadmisi. (Uus Eesti 1935 Põllutööminister Läänemaal)

Põllutöökooli õppekavas oli õpe planeeritud vaid üheaastasena talvisel perioodil, lisaks avati ka karjaravitsejate (hiljem muutus karjakasvatuse kursuseks) klass. 1935. aasta sügisel alustati

mõisahoonde ümberehitust. Remonditi ka sigalaid. Uue kooli avamise puhul külastas seda Lääne maavalitsuse esimees A. Kasterpalu ja Isamaaliidu sekretär E. Sõrmus. Märgitakse, et uue kooli ruumes hakkab igal pool silma piinlik puhtus ja kord. Kooliruumid on sisustatud nägusa mööbliga. Kooli õpperuumide seinu kaunistavad pildid, käsitsi joonistatud tabelid ja heintaimede väljapanekud. Kooli alumisel korrusel asub meeskäsitöö klass puu- ja nahatööde tegemiseks, kuna tütarlaste käsitööklass asub teisel korrusel. Õpilasteks on peamiselt ümbruskonna valdade põllupidajate lapsed. Koolijuhatajaks oli Vaeküla põllutöökoolist üle toodud agronoom Andrei Tomberg (hiljem Toome). (Uus Eesti nr 63 19. november 1935: Uus põllutöökool Läänemaal). Esimesel aastal võeti õpilasi vastu põllutöö talvekooli 6 kuuks ja karjakasvatuse kursusele 1 aastaks. Vastu võeti alates 16. aasta vanusest. Õpilased said tasuta voodikoha, valgustuse ja kütte, kuid toitlustati väikese tasu eest õpilasühistu kaudu.

1936. aastal lõpetas põllutöökursuse 1. mail 15 õpilast - M. Aasa (cum laude) Pärnumaalt, E. Kalm Läänemaalt. W. Kokelmann Läänemaalt. J. Krämänn Läänemaalt, M. Krämänn Läänemaalt, August Laur Pärnumaalt. J. Lepp Läänemaalt, M. Mikits Pärnumaalt, R. Neuhaus Wirumaalt, M. Reinson Pärnumaalt. W. Lomp Läänemaalt. E. Tuudelepp Wilf. — Läänemaalt. E. Wakk Läänemaalt. (Uus Eesti nr 120 4. mai 1936)



Pildil: 1. lennu lõpetajad. Keskel juhataja A. Tomberg 1936. (Uus Eesti nr 120 4. mai 1936)

Uus kooli oli aktiivne ja moodustatid maanoorte ring, mida juhendas kooli juhataja agronoom Toome (endine Tomberg) (Uus Eesti nr 108 21. aprill 1937)

1938. aastal lahkus senine koolijuhataja Andrei Toome ja asus tööle Polli põllutöökoolide juhatajana (Uus Eesti nr 177 1. juuli 1938)

Andrei Tomberg Toome Penijõe põllutöökooli juhataja 1935-1937 ja 1943

Sündis 2. juulil 1893 Sindis ja suri raske haiguse tagajärjel 1943. aastal 10. juunil Tartu haiglas, maetud Järvamaale. Oli tuntud agronoom. On välja andnud õpiku Esimesed praktilised katsed keemias, 1924.

Otto Nuut direktor 1939

Otto Nuut 18. detsember 1907 Lüüste küla Uue-Vändra vald Pärnumaal suri 24. detsembril 1996. aastal Toris Pärnumaal, oli eesti loomakasvatusteadlane. Avaldanud üle 50 teadustöö loomakasvatuse alal. 1926. aastal lõpetas ta Vändra Põllumajandusliku Ühisgümnaasiumi. Tegi aastatel 1926–1928 läbi ajateenistuse ratsarügemendist Tartus, õppis Eesti Sõjakooli aspirantide kursustel, kus omandas ratsasõiduinstruktori kutse. Lõpetas 1932. aastal Tartu Ülikooli põllumajandusteaduskonna, põllumajanduskandidaat (1952, TRÜ), väitekirjaga "Tori hobuse tööjõudlus". Akadeemiliselt kuulus korporatsiooni Ugala. Nuut oli 1932–1946

põllutöökoolides õpetaja, 1946–1956 teadur, 1956–1966 vanemteadur, 1966–1979 juhataja, ühtlasi Tori näidissohvoosi direktor.

Härra Otto Nuut saadeti haridusministeeriumi poolt juhtima Vodja kooli ja tema asemele Vodjalt agronoomi haridusega Hans Einre. (**Päevaleht** nr 143 27. mai 1939 Põllutöökooli juhatajate vahetus.)



Penijõe kooli lõpetamine 1939. kevad. Penijõe põllumajanduskool saadab pühapäeval, 7. mail, ellu järjekordse lennu õppinud põllumehi. Sel puhul korraldab kool lõpuaktuse ja õpilaste käsitööde näituse. Pildil koolilõpetajad. Keskel istub koolijuhataja agronoom Otto Nuut. (Uus Eesti nr 122 6.mai 1939)

Ants Einre direktor 1939



Uus kooli juhataja Hans Einre perega (V. Malken Penijõe lk 24)

Põllumajanduse ja karjatalitajate kool 1939

Eesti Vabariigi valitsuse otsusega reorganiseeriti senine ühe õppeaastaga Põllumajanduse ja karjatalitajate kool kaheaastaseks ja õppetöö algas 10. oktoobril 1939. aastal. (V. Malken Penijõe fragmente XX sajandist lk 19 Penijõe keerulisel 1939. aastal).

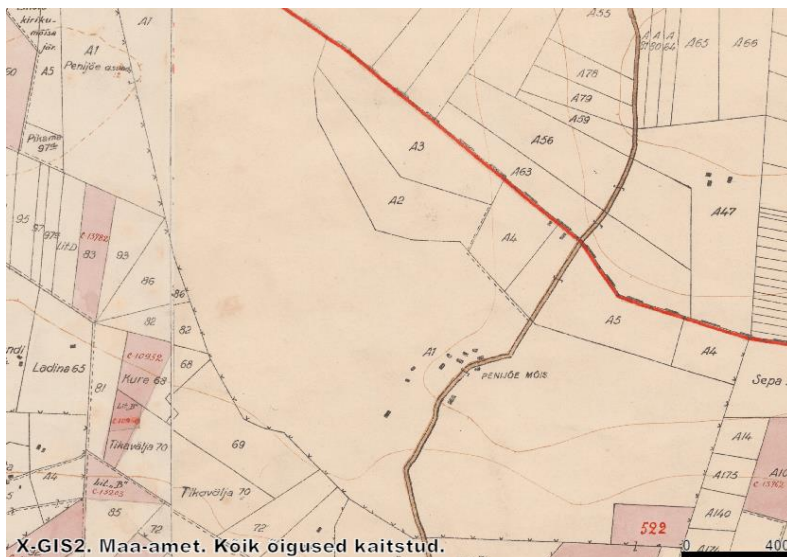
Kooli koliti aga Vigalasse ümber, sest Penijõe mõis oli planeeritud Punaarmee mere-õhujõudude staabile. Osa õpilasi (Olga Sirel Võrumaalt, Olga Reinfeldt, Friida Loide ja Helene Vaarmets Saaremaalt), kes õppisid karjatalitajate harus jäi Penijõe loomi hooldama. Vigalasse viidi kümme poissi: Arnold Heinmaa Varblast, Kalle Tammemäe Selistest, Oskar Pandi Kirblast, Andres Kubu Martnast, Anton Sooru Mihklist, Johannes Karjel, Voldemar Reinoos, Johannes Tolli ja Feliks Laansoo Tõhelast ja Johannes Varblane Tuudilt.



Õpevahendite pakkimine Vigalasse üleviimiseks 1939. aastal. (V. Malken Penijõe lk 20)

Sõda ja kool 1940-1945

1940. aasta alguses on teateid, et Penijõe kool suleti ja otsiti võimalusi selle üleviimiseks Oidrema mõisa. (**Uus Elu 1940** 19 jaanuar nr 17. Penijõe põllutöökool Lihulasse)



Penijõe riigimõisa maad 1940. aastal. (Maa-amet. Ajaloolised kaardid)

1939. aastal alanud protsessi võttis nõukogude okupatsiooni ajal üle ENSV Rahvakomissaride Nõukogu, mille otsusega 7. oktoobrist 1940. a. muudeti riigi poolt ülalpeetavad 1-aastase õppeajaga Penijõe põllumajanduskool ja 1-aastase õppeajaga Penijõe põllunduskooli karjatalitajate eriklass riigi poolt ülalpeetavaks 2-aastase õppeajaga

põllunduskooliks ja 1-aastase õppeajaga karjatalitajate kooliks nimetusega Penijõe põllundus- ja karjatalitajate kool alates 1. okt. 1940. aastast. (Tartu Kommunist 1940 nr 9 8. oktoober)

1941. aasta suvel laskis Kasari sillal hävituspataljon maha Penijõe kooli õpilase Endel Veelmaa. Algas sõda ja õpetajaskond põgenes Pärnu poole.

Sügisel saabus tagasi Malkenite pere. „Lihula jaamas tuli meile vastu mõisa vana kutsar Papa Karm hobusega, kelle nimi oli Kirges. Penijõe jões oli hall maa-1941. aasta talv oli varajane ja karm. Penijõe mõisas ei olnud tol ajal elektrit. Valgustus oli petrooleumi ja gaasiga. Mõisas toimis aga veevärk. Talli ees oli kaev, kust pumbati hobuse jõul vesi mõisa. Pliidi sisse oli ehitatud soojaveeanum. Majas olid vesiklosetid. Maja ees oli üks sissekäik ja maja taga 2, millest üks oli uks kööki. Direktori korter oli I korrusel. Aida kõrval oli sealaut, mida enam ei ole. Aida taga olid laut ja tall. Kloostri tee ääres oli 2 mõisatöölise maja. Mõisa ümber oli kaunis park, mida hooldasid õpilased.

Penijõe mõisahäärberi muruplatsidel olid saksa sõjaväe autod OPEL BLITZ. Sakslased võimlesid hommikul ja loputasid end Penijõe pargis jões. Pärast jalutasid nad supikatelokkidega. Neil olid kaasas oma kokad ja süüa keedeti neile saunas. Punaarmee oli rekvireerinud osa hobuseid. Asemele olid toodud nn trofeehobused. Mõned olid neist üsna pisikesed ja arvati, et need on Siberi hobused. Üks neist oli punane ja helelaka ja teda kutsuti Bolshevikuks. Novembris lahkusid sakslased. Õpetaja Benita Eljas oli nendega sõbrunenud ja teadis, et nad saadeti otse Leningradi blokaadi.

Benita Eljas suri 1944. aasta kevadel. Agronoom Benita Eljas sündis 9. septembril 1909, a. Virumaal Voka vallas Toila külas talupidaja tütreana. Alghariduse omandas ta Toila 6-kl. algkoolis. 1939. aastal omandas ta agronoomi eriala. Ülikooli lõpetamise järele asus ta praktiseerima-täiendama linnukasvatuse alal. 1940—1941 oli agronoom B. Eljas õpetajaks Penijõe Põllundus- ja Karjatalitajatekoolis, siis siirdus ta Vigala Põllundus- ja Aianduskooli juhataja abi kohale, kus töötas kaks aastat, siirdudes siis uuesti Penijõe kooli, kus töötas juhatajana ja majapidamise valitsejana kuni elu lõpuni. (Lääne Sõna nr 43 15. aprill 1944 Agr. Benita Eljas in memoriam).

Aino Saarva mälestuste järgi oli kooli direktoriks 1943. aastal jälle **Andrei Tomberg** (Toome), kes suri Tartu haiglas oktoobris. Uus direktor olevat naisterahvas, kelle nime ei mäletata. Seejärel määrati uues direktoriks 1944. aastal **Viktor Ruumet**. Riigimõisa ülemjuhatajaks olevat olnud saksa sõjaväelane. Rinde lähenedes anti käsk kooli vili ja vara viia Virtsu sadamasse. Koolidirektor seda aga ei täitnud ja kari viidi Kasari luhta. Püüti põgeneda. Ruumet läks Iidlase tallu perega, kuid ta arreteeriti. Uueks direktoriks määrati **Johannes Amjärvi**, kes oli sellele ametikohale kuni 1945. aasta juunini, siis arreteeriti ka tema. Seejärel määrati **Elviine Malken**, algul ajutiselt ja seejärel täievoliliselt direktoriks.



Penijõe kool 1947. aasta mais, keskel teises reas õpetajad ja kooli direktor Elviine Malken.

Penijõe Põllumajandus-sohvoosikool 1949-1955

Aino Saarva mälestuste põhjal alustati Elviine Malkeni vabastamist 1949. aastal. Haridusministeeriumi aseminister Minna Klement võttis asja uurida ja lõpptulemuseks sai Elvine lahkuda direktori kohalt omal soovil ja määrati õppealajuhataja kohale. Uueks direktoriks määrati 1949. aastal Kallastelt pärit Feliks Feklistov. 1950. aastal lahkus ta omal soovil ka sellelt kohalt. 1951. aastal liideti õppemajand Lihula sovhoosiga ja Feklistov määrati Lihula sohvoosi direktoriks.

1950. aastal kuulutati välja kooli vastu võtta: Eesti NSV Sovhooside Ministeeriumi Penijõe Põllumajandus-sovhoosikooli (eriala loomakasvatusebrigadir) võetakse vastu mõlemast soost õpilasi (vanusega 18. a. alates. 6-klassilise algharidusega), õpilased saavad kuus stipendiumi 180 rbl. ja neil on tasuta kasutada korter, küte, valgustus ja voodipesu. Iga õpilane saab tasuta 2 paari seljapesu, töösaapad, töökitli ja vormiriietuse. Kooli juures on ühissöökla. Toit on tasuta, õppetöö algus 1. novembril. Sisseastujail esitada kooli direktorile avaldus ja koos sellega elulookirjeldus, algkooli lõputunnistus, kohaliku täitevkomitee luba kooli tulekuks, tõend tervisliku seisukorra kohta ja kaks päevapilti. Kooli aadress - Lihula, Penijõe Telefon Lihula 14. (Talurahvaleht nr 105 2. september 1950)

1952. aastal märgitakse, et kool on juba ettevalmistanud 160 noort sohvoosidesse tööle ja kavas on veel 45 noort koolitada (Leninlik Lipp 1952 nr 49 22. aprill). 1954. aastal märgitakse, et koolis õpib 53 õpilast (Kommunaar 1954. aastal nr 42 8. aprill).



Vasakpoolne on õpetaja ja zootehnik Vilma Klettenberg 1953. (HMF 49_78Ff_1)

Helju Mosona meenutab: „Zootehnik-õpetaja oli Vilma Klettenberg. Tema mees oli Elmo Klettenberg. Nendega koos elas Vilma noorem õde Sirje Ojasson. Vanemad olid vist küüditatud. Sirje oli minust vanem, me suhtlesime. Penijõel elasid nad parempoolsema töölitemaja mõisapoolsemas otsas. See korter oli suurem - kaks tuba, köök, sahvri, esik. Penijõelt läksid nad Lõuna-Eestisse, kust pere ka pärit oli.



Penijõe Põllumajandus-sovhoosikooli õpilased määramas piima rasvasust õpetaja V. Klettenbergi juhendamisel. Foto V. Gorbunov. 1954 HM F 128:53

Helju Mosona meenutas: „Õpilaste (tüdrukute) pesuruum asus maja esimesel korrusel, maja tagant vaadates vasakul pool kõige viimases toas. Ühel seinal asus külmavee toru mitme kraaniga, nende all plekist renn, päris lai. Ruumis oli vist ka ahi. Kõrval oli ka WC.“



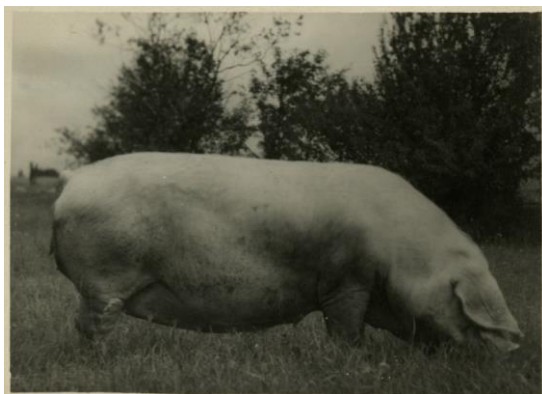
Lihula rajooni Penijõe Sovhoosikooli õpetaja R. Kaasik. 1952. Fotograaf E. Järve. ETA. HM F 61:74 Ff



Foto Aineõpetaja H. Liiv (paremal) loomakasvatuse tunnis loomade mõõtmist selgitamas. E. Järve foto — ETA



Foto. Penijõe Põllumajandus-sovhoosikooli õpilased õpetaja H. Liiva õppetunnis. Fotogr. V. Gorbunov. 1954. HM F 128:52 Ff



Eesti lontkõrvalist tõugu emis Penijõe Friida EPM FP 228:123

Mälestus: Feja Rääm

1949-1955 oli Penijõel Põllumajandus-Sovhooskool. 1949. aastal, peale seda kui mu isa Feliks Feklistov sinna direktoriks tuli ja Malken ära läks, oli maja haletsusväärnes seisus. Maja tegid korda minu isa ja Siberist tagasi lastud ema vend. Isa sai Põllumajandusministeeriumilt piisavalt raha, et hoone klassikalises stiilis ja hea maitsega renoveerida. Ruumid olid hästi sisustatud, saalis ilusad toolid, ilusad rasked kardinad heast materjalist kõikjal, isegi vaibad olid koridorides maas, ka treppidel. Saalis oli hea klaver ja kõrval hästi sisustatud õppekabinetid. Oli oma kino. Koolil oli hea raamatukogu II korrusel. All korrusel oli suur köök, kus kodumajanduskool tunde oli andnud ja söökla. Osa personali oli kodumajanduskooli ajast alles. Probleem oli aga pesemisvõimalustega, oli külm vesi ja vaid vana saun. Tualetid olid hoovil, aida pool platsil. Majas oli küll 2 vannituba, aga õpilastele oli vaja paremaid tingimusi. Vahel läks elekter ära. Isa ehtas oma väikese elektrijaama aida otsa. Uut sauna ei jõutud ehitada, tulid teised ajad. Ehitati küll üle jõe uus sigala, et õpilastele tolle aja kohta kaasaegset tehnikat ja põllumajandustehnoloogiat õpetada. Lehmalaudad olid mehhaniseeritud, kõik tolleaegne tehnika ja tehnoloogia oli olemas. Olid hobused, hobuse varustus, saanid ja reed, hobusetall. Oli veoauto ja traktorid, igasugused põllumajandusmasinad. Oli ilus aed ja mõisa vastas valitsejamaja, ilus klassikalises stiilis kivihooned. Kõik on hävitatud. Miks kõik oli vaja hävitada, on mulle arusaamatu. Liiga hea oli vist. Mul isa ütles, et mõis oli Nolkenitele kuulunud. Hoone I korrus on 4 -5 m sügavalt maa sees, all olid tohutud keldrid ja I korruse seinte paksus oli umbes 80 cm. Hoone teine korrus ehitati ilmselt 19. sajandi alguses, I korrus oli aga 17. sajandist, kindlasti veel Rootsi ajast. Seega minul on teistsugused andmed. Elasin selles mõisa majas 1949-1955.

Raamatukogust pilti ei ole aga ma mäletan, et see oli päris suur ruum, ca 15 m², teisel korrusel trepi kõrvalt vasakule kohe esimene uks. Väga esinduslik kujundus, ilusad riulid ja nahast tugitoolid. Vist diivan ka. Ma olin päris väike, ei käinud koolis veel. Raamatuid ei mäleta, aga ema jutust mäletan, et seal oli häid raamatuid. Ma ei tohtinud sinna ruumi ilma isata minna, võti oli ainult isa käes. Vaevalt, et Malken seal puhastust polnud teinud. Teistes ruumides oli tühjus, kõik oli ära viidud. Toolegi polnud, mu isa tellis kogu sisustuse kuni tekkide ja patjadeni kooli õpilastele. Kardinad ja vaibad. Isal oli hea tutvus Põlluministeeriumis ja ta sai enam-vähem kõike, mida õpetajad vajasisid. Kantseleis vist oli raamatupidaja kirjutuslaud alles. Ma ei tea, mis sellest raamatukogust sai. Minu teada viidi kooli likvideerimisel kogu vara üle ühte teise põllumajanduskooli.

Mul on sellele isegi väga valus mõelda. Isa tegi kõike hingega, nagu väike laps. Üldse oli sel ajal seal väga hea kaader, õpetajad, majandi juhataja, raamatupidaja. Need olid nii intelligentsed inimesed. Ma pole nii heas ja haritud seltskonnas oma elus enam olnud. See rahvas on Eestist kadunud. Inimesed on muutunud. Osaliselt oli ehk veel kodumajanduskooli kaader ja uued olid kõik Tartu Ülikoolist. Loomaarst, näiteks, kena daamilik inimene, tema abikaasa ka, väga kena mees. Kahjuks ei mäleta, mida ta õpetas. Põllumajanduse Akadeemiat siis ju veel polnud. Mul on väga palju fotosid, aga ma pole isa asju 10 aastat liigutanud. Ma käin seal Penijõel oma unenägudes vahest, nii kahju oli sealt ära tulla. Need vanad puud mõisa ees tee ääres, kus on augud sees, olid veel alles. Mul elasid seal puude õõnsustes linnud ja loomad, mängult. Mõisahooned rüüstasid ilmselt need volgasakslased, kes seal hiljem elasid. Kõik kogu riigis lagunes, hooletus ja harimatus võtsid maad kõikjal. Ma võtan Teiega ühendust, kui suudan need albumid üles otsida.

Mälestus: Heljo Mosona

Tuli meelde üks killuke tollest elu-olust Penijõe. Tol ajal linast pesu vaaliti ehk rulliti. Selleks olid vaalikurikas ja vaalilaud. Kui need riistad on Teile tuttavad, on järgnev vast kergemini mõistetav. Penijõe koolis (mõisas) oli samal põhimõttel toimiv seade, aga suurem. Lina pandi pooleks ja rulliti käsitsi kurikale. Vaalilauaks koduse vaalilaua asemel, oli pikem puidust, väikeste äärtega kast (50-70 cm.). Mille raskuseks mõned kivid. Tööd tehti kahekesi. Nagu mehed puid saevad, edasi-tagasi. Vaalimisseade asus mõisas, aida peal, seal seda ka kasutati. Oma pesu käisid sellel rullimas ka talude naised. Mõnikord tõstis ema minu sinna kasti raskuseks. Nii rääkis hiljuti minu õde Laine. Minu mälestustes on see aimamisi. Meil kasutati ikka sõna rullima, hiljem olen muidugi leidnud sõna vaalima. Amjärve kohta ütles õde Laine - jah, Amjärve, Juhan.

Lihula sovhoosi ühiselamu 1960-1980

Mälestus: Avo Kiisk (FB Lihula Kohinad).

Meie pere on ka seotud Penijõe mõisaga, aga veidikene hiljem -1960-80. Ema sai sovhoosi poolt korteri kunagi sinna. Teisel korrusel, aidapoolses otsas. Siis kolisid mu vanavanemad ka sinna, kelle talu Rõudes põles maha 1950ndatel. Hiljem kolis sinna ka onu. Ema ise jõudis lõpuks otsapidi Lihulasse, aga vanavanemad elasid seal kuni oma surmani. Enda mälestustes on põhiliselt 70-ndad. Sai seal ka hiljem poisikestena hulkumas käidud, kui mõis juba tühjaks oli jäänud. Vanaema oma kirjades kaugemal elavatele lastele kirjeldas ka vahel Penijõe elu. Penijõe on ikka see koht kuhu alati mõnusa tundeaga südames saab mindud. Osake lapsepõlvemaast.

Matsalu looduskaitseala keskus alates 1958

1959-1960 ehitati mõisa taha Matsalu looduskaitseala keskuse kahekorruline tellishoone, kus asusid looduskaitsetöötajate kontorid ja muuseum. Esimeseks looduskaitseala direktoriks oli Olav Renno. Mitmed looduskaitsetöötajad said eluvõimaluse lagunevas mõisahoones.

Matsalu looduskaitseala 50. juubeliga seoses leiti Lihula vallavalitsuse ja tollase keskkonnaministeriumi vahel kokkulepe mõisa üleandmiseks vallalt riigile. Algasid renoveerimistööd, mis valmisid aastaks 2000. Neid tööd juhtis tollane looduskaitseala direktor Taivo Kastepõld.

Matsalu rahvuspargi külastuskeskus alates 2004

Praegu on mõis Riigimetsa Majandamise Keskuse (RMK) halduses, kus töötavad ka Keskkonnaameti ja Keskkonnaagentuuri töötajad. Mõisahooned II korrusel asub Matsalu rahvuspargi külastuskeskus koos Matsalu loodusväärtusi ja kultuuripärandit tutvustava ekspositsiooniga.

Ajaloolise ülevaate koostas **Kaja Lotman** aprillis 2024